

**Проверочная работа  
по БИОЛОГИИ**

**6 КЛАСС**

**Образец**

**Инструкция по выполнению работы**

На выполнение работы по биологии отводится 45 минут. Работа включает в себя 10 заданий.

Ответы на задания запишите в поля ответов в тексте работы. В случае записи неверного ответа зачеркните его и запишите рядом новый.

При выполнении работы не разрешается пользоваться учебником, рабочими тетрадями и другим справочным материалом.

При необходимости можно пользоваться черновиком. Записи в черновике проверяться и оцениваться не будут.

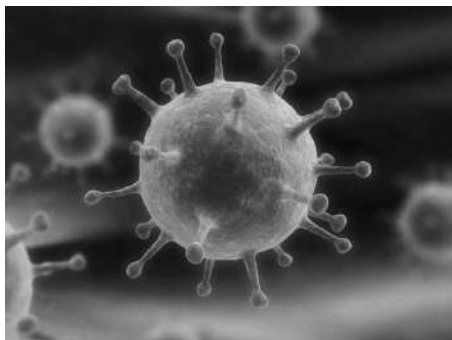
Советуем выполнять задания в том порядке, в котором они даны. В целях экономии времени пропускайте задание, которое не удаётся выполнить сразу, и переходите к следующему. Если после выполнения всей работы у Вас останется время, то Вы сможете вернуться к пропущенным заданиям.

***Желаем успеха!***

1

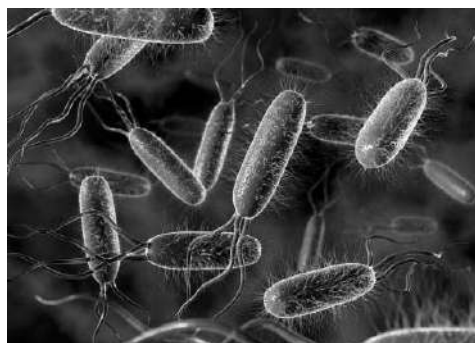
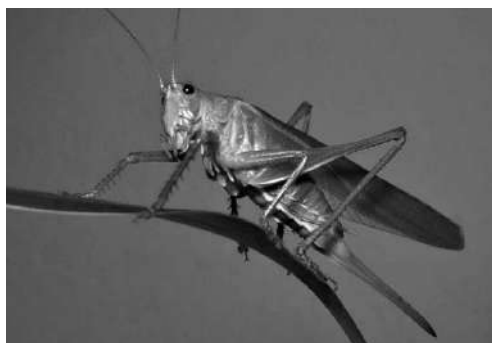
Рассмотрите фотографии с изображением представителей различных объектов природы.

1.1. Подпишите их названия, используя слова из предложенного списка: *бактерии, вирусы, растения, животные.*



А. \_\_\_\_\_

Б. \_\_\_\_\_



В. \_\_\_\_\_

Г. \_\_\_\_\_

1.2. Три из изображённых на фотографиях объекта объединены общим признаком. Выпишите название объекта, «выпадающего» из общего ряда. Объясните свой выбор.

Ответ: \_\_\_\_\_

2

2.1. Рассмотрите изображение микроскопа (рис. 1). Что обозначено на рисунке буквой А?

Ответ: \_\_\_\_\_

2.2. Какую роль играет эта часть микроскопа при работе с ним?

Ответ: \_\_\_\_\_

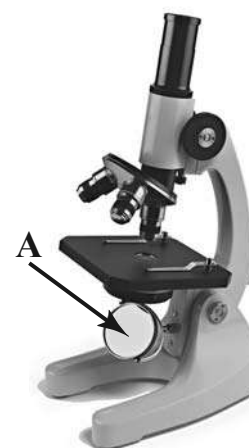


Рис. 1

2.3. Ольга рассмотрела кожицу листа одуванчика под микроскопом и сделала рисунок (рис. 2). Что она изобразила на рисунке под цифрой 1?

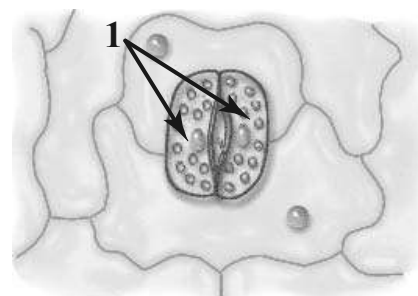


Рис. 2

Ответ: \_\_\_\_\_

2.4. Рисунок 2 был выполнен при работе с микроскопом, на котором указано:

- увеличение окуляра – 10;
- увеличение объектива – 40.

Какое общее увеличение даёт данный микроскоп?

Ответ: \_\_\_\_\_

3

Выберите из предложенного списка и вставьте в текст пропущенные слова, используя для этого их цифровые обозначения. Впишите номера выбранных слов на места пропусков в тексте.

#### Строение клетки

Клетка имеет две обязательные части: клеточную мембрану, \_\_\_\_\_ (А) и генетический аппарат. В клетках растений, животных и грибов генетический аппарат окружён мембраной и называется \_\_\_\_\_ (Б). Для растительных клеток важнейшее значение имеют пластиды, окрашенные в зелёный цвет, – \_\_\_\_\_ (В).

Список слов:

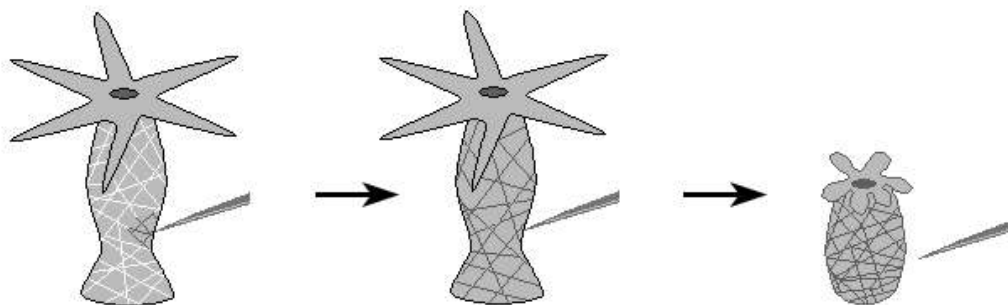
- 1) хлоропласт
- 2) цитоплазма
- 3) жгутик
- 4) ядро
- 5) митохондрия
- 6) вакуоль

Запишите в таблицу выбранные цифры под соответствующими буквами.

Ответ:

	А	Б	В

- 4 В изображённом на рисунке опыте экспериментатор прикасается острым предметом к телу гидры – кишечнополостного животного.



4.1. Какое изменение произошло с телом гидры?

Ответ: \_\_\_\_\_

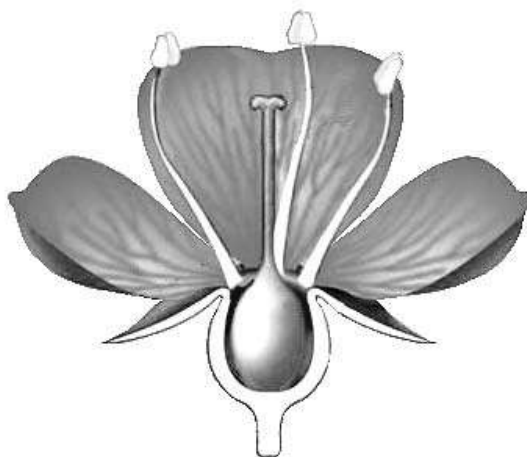
4.2. Какое свойство организмов иллюстрирует этот опыт?

Ответ: \_\_\_\_\_

4.3. Какие клетки животного обеспечивают данное свойство?

Ответ: \_\_\_\_\_

- 5 Рассмотрите изображение цветка и выполните задания.



5.1. Покажите стрелками и подпишите на рисунке *чашелистик*, *пыльник*, *завязь*.

5.2. Какую функцию в цветке выполняет завязь?

Ответ: \_\_\_\_\_

5.3. Назовите клетку, которая образуется в завязи.

Ответ: \_\_\_\_\_

6

Анна и Владимир собрали и подготовили для гербария образцы растений. Для каждого растения им необходимо составить «паспорт», соответствующий положению этого растения в общей классификации организмов. Помогите ребятам записать в таблицу **слова** из предложенного списка в такой последовательности, чтобы получился «паспорт» растения, изображённого на фотографии.



*Ромашка аптечная*

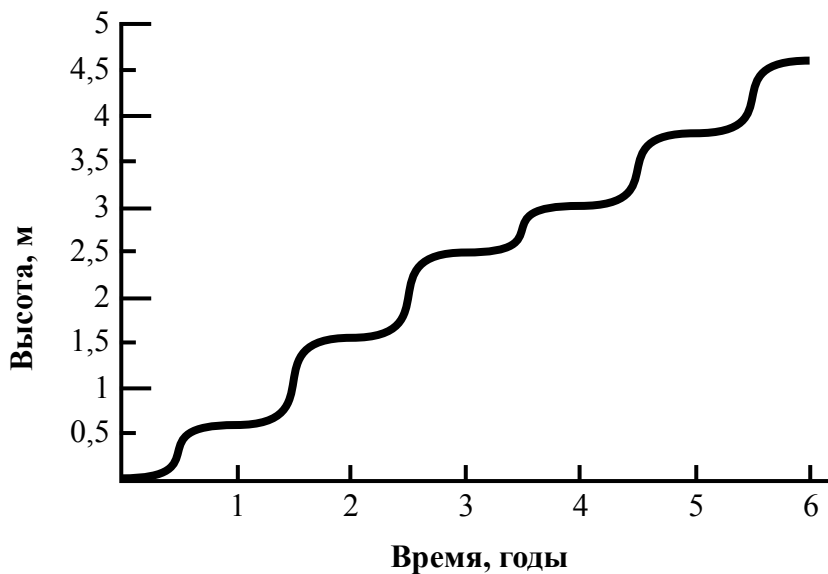
Список слов:

- 1) Покрытосеменные (цветковые)
- 2) Ромашка аптечная
- 3) Ромашки
- 4) Растения

Царство	Отдел	Род	Вид

7

На графике показан рост древесного растения умеренного климата в течение нескольких лет.



7.1. Определите максимальную высоту растения на третий год жизни.

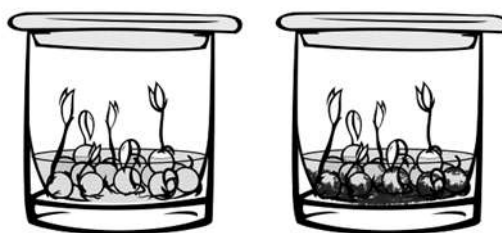
Ответ: \_\_\_\_\_

7.2. Как можно объяснить наличие периодов в жизни растения, когда его рост в высоту резко замедлялся?

Ответ: \_\_\_\_\_

8

Известно, что для прорастания семян необходимы определённые условия. Сергей решил выяснить роль одного из таких условий, проведя следующий опыт. Он взял два одинаковых стакана, в которых было немного воды, положил в каждый по 15 семян гороха, причём в один он насыпал немного земли (рис. 1). Оба стакана он поставил на столе в комнате. Через несколько дней Сергей наблюдал следующую картину (рис. 2).

*На момент начала опыта**Рис. 1**Через несколько дней после начала опыта**Рис. 2*

8.1. Влияние какого условия на прорастание семян изучал Сергей?

Ответ: \_\_\_\_\_

8.2. Используя рисунки, сформулируйте вывод о влиянии этого условия на прорастание семян.

Ответ: \_\_\_\_\_

8.3. Какое из условий опыта, проведённого Сергеем, является необходимым для прорастания семян? Обоснуйте свой ответ.







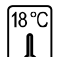





Ответ: \_\_\_\_\_

9

Растения по-разному относятся к свету, теплу и влаге, и это учитывается цветоводами при разведении различных растений.


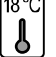
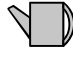

9.1. Опишите особенности растений агавы и фиалки, которые необходимо учитывать при их разведении в домашних условиях, используя для этого таблицу условных обозначений.


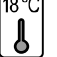


**Условные обозначения:**

1) Выносливость			3) Требуемый режим полива				
	выносливое	капризное		сухая земля	увлажнённая земля	постоянно влажная земля	вода в поддоне
2) Требуемая влажность воздуха и температура			4) Отношение к свету				
	комнатная температура	регулярное опрыскивание		прямые лучи	рассеянный свет	полутень	тень

**Характеристики:**



1)	2)	3)	4)
			

1)	2)	3)	4)
			

Агава:

1) \_\_\_\_\_  
 \_\_\_\_\_

2) \_\_\_\_\_  
 \_\_\_\_\_

3) \_\_\_\_\_  
 \_\_\_\_\_

4) \_\_\_\_\_  
 \_\_\_\_\_

Фиалка:

1) \_\_\_\_\_  
 \_\_\_\_\_

2) \_\_\_\_\_  
 \_\_\_\_\_

3) \_\_\_\_\_  
 \_\_\_\_\_

4) \_\_\_\_\_  
 \_\_\_\_\_

9.2. По каким из приведённых в описании позиций эти растения имеют одинаковые характеристики?

Ответ. \_\_\_\_\_  
 \_\_\_\_\_

10

10.1. Рассмотрите изображения животных: *майский жук*, *крот*, *гребешок*. Подпишите их названия под изображениями.

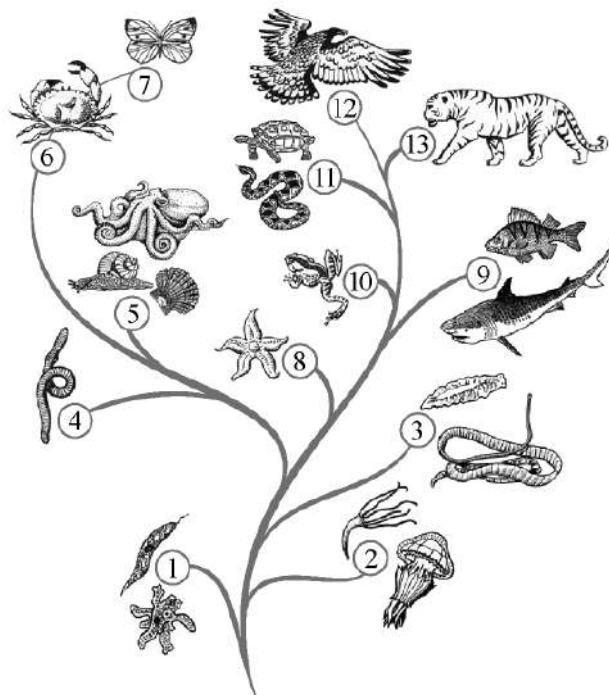
Под каждым названием подпишите название среды обитания взрослой формы животного: *наземно-воздушная*, *водная*, *почвенная*.



Название			
Среда обитания			

10.2. Рассмотрите схему, отражающую развитие животного мира Земли.

- 1 – Простейшие
- 2 – Кишечнополостные
- 3 – Плоские черви
- 4 – Кольчатые черви
- 5 – Моллюски
- 6 – Ракообразные
- 7 – Насекомые
- 8 – Иглокожие
- 9 – Рыбы
- 10 – Земноводные
- 11 – Пресмыкающиеся
- 12 – Птицы
- 13 – Млекопитающие



Какими цифрами на схеме обозначены группы организмов, к которым относят изображённых на фотографиях животных? Запишите в таблицу номера соответствующих групп.

Майский жук	Крот	Гребешок

10.3. Какое из этих животных относят к позвоночным?

Ответ: \_\_\_\_\_



### Система оценивания проверочной работы

Правильный ответ на каждое из заданий 1.1, 2.1, 2.2, 2.3, 2.4, 4.1, 4.2, 4.3, 5.3, 6, 7.1, 8.1, 10.2, 10.3 оценивается 1 баллом.

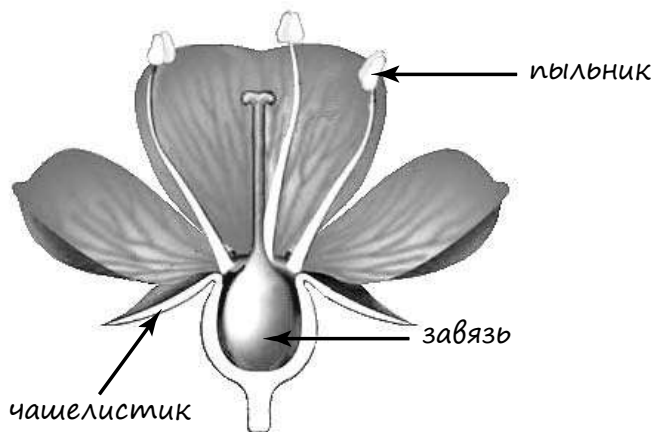
Полный правильный ответ на задание 3 оценивается 2 баллами. Если в ответе допущена одна ошибка (в том числе написана лишняя цифра или не написана одна необходимая цифра), выставляется 1 балл; если допущено две или более ошибки – 0 баллов.

Номер задания	Правильный ответ
1.1	А – вирусы Б – растения В – животные Г – бактерии
2.1	зеркало
2.2	регулирование освещённости
2.3	устьице / замыкающие клетки
2.4	400
3	241
4.1	сжалось
4.2	р а з д р а ж и м о с т ь ИЛИ р е ф л е к с
4.3	н е р в н ы е к л е т к и ИЛИ н е й р о н ы
5.3	яйцеклетка
6	царство – Растения отдел – Покрытосеменные (цветковые) род – Ромашки вид – Ромашка аптечная ИЛИ 4132
7.1	2,5 метра
8.1	наличие почвы
10.2	майский жук – 7 крот – 13 гребешок – 5
10.3	крот

1. 1.2. Три из изображённых на фотографиях объекта объединены общим признаком. Выпишите название объекта, «выпадающего» из общего ряда. Объясните свой выбор.

Содержание верного ответа и указания к оцениванию (допускаются иные формулировки ответа, не искажающие его смысла)	Баллы
Правильный ответ должен содержать следующие элементы: 1) <u>объект</u> : вирус; 2) <u>объяснение</u> , например: это неклеточная форма жизни	
Правильно определён объект и дано объяснение	1
Правильно определён объект, объяснение отсутствует. ИЛИ Объект определён неправильно / не определён, независимо от наличия объяснения. ИЛИ Ответ неправильный	0
<i>Максимальный балл</i>	<i>1</i>

5. 5.1. Покажите стрелками и подпишите на рисунке *чашелистик*, *пыльник*, *завязь*.



Содержание верного ответа и указания по оцениванию	Баллы
Верно подписаны три части цветка	2
Верно подписаны только две части цветка	1
Верно подписана только одна часть цветка. ИЛИ Ответ неправильный	0
<i>Максимальный балл</i>	<i>2</i>

- 5.2. Какую функцию в цветке выполняет завязь?

Содержание верного ответа и указания к оцениванию (допускаются иные формулировки ответа, не искажающие его смысла)	Баллы
Правильный ответ должен содержать <u>указание функции</u> , например: защита семязачатка от высыхания ИЛИ защита от низких температур ИЛИ защита от поедания насекомыми	
Правильно указана функция	1
Ответ неправильный	0
<i>Максимальный балл</i>	<i>1</i>

7

7.2. Как можно объяснить наличие периодов в жизни растения, когда его рост в высоту резко замедлялся?

Содержание верного ответа и указания к оцениванию (допускаются иные формулировки ответа, не искажающие его смысла)	Баллы
Правильный ответ должен содержать <u>ответ на вопрос</u> , например: Замедление роста связано со сменой сезонов (осень, зима)	
Дан правильный ответ на вопрос	1
Ответ неправильный	0
<i>Максимальный балл</i>	<i>1</i>

8

8.2. Используя рисунки, сформулируйте вывод о влиянии этого условия на прорастание семян.

Содержание верного ответа и указания к оцениванию (допускаются иные формулировки ответа, не искажающие его смысла)	Баллы
Правильный ответ должен содержать <u>вывод</u> , например: наличие почвы не влияет на прорастание семян ИЛИ прорастание семян не зависит от наличия почвы	
Сделан правильный вывод	1
Ответ неправильный	0
<i>Максимальный балл</i>	<i>1</i>

8.3. Какое из условий опыта, проведённого Сергеем, является необходимым для прорастания семян? Обоснуйте свой ответ.

Содержание верного ответа и указания по оцениванию (допускаются иные формулировки ответа, не искажающие его смысла)	Баллы
Правильный ответ должен содержать следующие <u>элементы</u> : 1) <u>ответ на вопрос (условие опыта)</u> : наличие воды ИЛИ наличие воды, так как семена проросли в обоих стаканах; 2) <u>обоснование</u> , например: вода участвует в обмене веществ ИЛИ семенная кожура в присутствии влаги набухает; питательные вещества, растворённые в воде, поступают к зародышу. Элементы ответа могут быть приведены в иных, близких по смыслу формулировках	
Правильно дан ответ на вопрос, и приведено обоснование	2
Правильно дан только ответ на вопрос	1
Ответ неправильный	0
<i>Максимальный балл</i>	<i>2</i>

9

9.1. Опишите особенности растений агавы и фиалки, которые необходимо учитывать при их разведении в домашних условиях, используя для этого таблицу условных обозначений.

Содержание верного ответа и указания по оцениванию	Баллы
<p>Правильный ответ должен содержать следующие <u>условия выращивания растений</u>:</p> <p><u>агава</u>:</p> <ol style="list-style-type: none"> <li>1) выносливое;</li> <li>2) комнатная температура;</li> <li>3) сухая земля;</li> <li>4) прямые солнечные лучи;</li> </ol> <p><u>фиалка</u>:</p> <ol style="list-style-type: none"> <li>1) выносливое;</li> <li>2) комнатная температура;</li> <li>3) наличие воды в поддоне;</li> <li>4) рассеянный свет</li> </ol> <p>Условия могут быть приведены в более развёрнутых формулировках</p>	
Правильно указаны по четыре условия для выращивания каждого из растений	2
Правильно указаны два-три условия для выращивания одного из растений и два-четыре условия для выращивания другого растения. ИЛИ Правильно указаны четыре условия для выращивания только одного из растений	1
Все комбинации элементов, не соответствующие указаниям по выставлению 2 и 1 балла. ИЛИ Ответ неправильный	0
<i>Максимальный балл</i>	2

9.2. По каким из приведённых в описании позиций эти растения имеют одинаковые характеристики?

Содержание верного ответа и указания по оцениванию	Баллы
<p>Правильный ответ должен содержать указание следующих <u>позиций, по которым растения имеют одинаковые характеристики</u>:</p> <ol style="list-style-type: none"> <li>1) агава и фиалка – выносливые растения;</li> <li>2) для выращивания необходима комнатная температура</li> </ol>	
Правильно указаны две позиции	2
Правильно указана только одна позиция	1
Ответ неправильный	0
<i>Максимальный балл</i>	2

10

10.1. Рассмотрите изображения животных: *майский жук*, *крот*, *гребешок*. Подпишите их названия под изображениями.

Под каждым названием подпишите название среды обитания взрослой формы животного: *наземно-воздушная*, *водная*, *почвенная*.



Название	Гребешок	Майский жук	Крот
Среда обитания	водная	наземно-воздушная	почвенная

Содержание верного ответа и указания по оцениванию	Баллы
Верно подписаны три животных и указаны среды их обитания	2
Верно подписаны два-три животных и указаны среды обитания одного-двух из них. ИЛИ Верно подписаны только три животных	1
Все комбинации элементов, не соответствующие указаниям по выставлению 2 и 1 балла. ИЛИ Ответ неправильный	0
<i>Максимальный балл</i>	2

### Система оценивания выполнения всей работы

Максимальный балл за выполнение работы – 30.

*Рекомендации по переводу первичных баллов в отметки по пятибалльной шкале*

Отметка по пятибалльной шкале	«2»	«3»	«4»	«5»
Первичные баллы	0–11	12–18	19–25	26–30